

家計に身近なファンドでありたい



おふくろの
1年生
友達いっばい
つくってね!

浪花おふくろ投信発

おふくろ便り vol.8

2009.4.15

大阪市中央区内本町 1-1-8
アブリコ 201 〒540-0026
06-4790-6200
浪花おふくろ投信株式会社



浪花おふくろ投信株式会社
代表取締役
(経営企画・広報担当)
石津 史子

～家計に身近なファンドをめざして vol.8～

4月8日、おふくろファンドは運用を始めて1年を迎えました!

おふくろさんに子どもができました

1年前、おふくろファンドのお客さまから手作りのフクロウのぬいぐるみをプレゼントしていただきました。以来ずっと、「おふくろさん」は私たちを見守ってくれておりました。「毎年、1羽ずつ子どもを作りますよ!だから、頑張ってくださいね」と今年4月8日の1周年セミナーに、背番号1をつけた「おふくろさん」の子どもを連れて来ていただきました。嬉しいものですね。名前を考えるのも楽しくて...ひと晩かかりましたが「いっちゃん」です

おふくろさんの子ども「いっちゃん(背番号1)」です。
淡路島在住のA.Eさん、ありがとうございました



名古屋市在住のH.Kさんが撮影してくれました

お客さまからの温かい励ましの数々に支えられ、私たちは、元気いっぱい頑張れます ありがとうございます!

蘭のお花も咲きました



4月8日の朝、会社で私を出迎えてくれたのは蘭の花でした。これは、ファンド設定を祝って昨年頂いたもので、花期が終わった後も、自己流で枯らさないようにしてきました。まさか、この日に咲くなんて!感激です!他に2鉢あります

ますが、徐々につぼみがふくらんできております。咲くのが楽しみです。

南国で咲く蘭なら暑さに強いはず!と当社のベランダに出したところ 葉っぱが干からびてしまいました...それでも咲いてくれてありがとう



4/4のセミナーの感想を寄せて頂きました!

【講談と長期投資コラボ】今回は、灼熱の太陽の下で、講談師と水都大阪を歩くセミナー(8/1)を企画。体力をつけて(笑)ぜひご参加下さいね

講談が、なぜか長期投資の真髄をかたっているような感じが私にはしています。それと、日本人には、あきらめない、時代劇の物語性を、持ちあわせているような気がします。そして、通常の勉強会より、印象にずっと残るし、時々、あるとよいと思います。(M.Kさん)

4月4日は本当に楽しいコラボありがとうございました。上方講談とのコラボ、前回も見せてもらいましたが、ぜひまた見たいです。今後も色々なセミナーよろしくお願いします。(M.Oさん)

非常に良かったです。投資運用でもビジネスでも財産形成でも、時間軸と人がまだやっていないアイデアとその日やるべき事を淡々とやっておけば、10年20年後には経済的自立が果たせることがイメージできました。(Y.Tさん)

このレポートは、浪花おふくろ投信からの情報提供を目的として浪花おふくろ投信が作成したものです。このレポートに記載されたグラフ、図表、数値、経済見通しその他のいかなる内容も作成日時点のものであり、将来の運用成果を示唆あるいは保証するものではありません。浪花おふくろファンドにかかるリスク、コストについての詳細、お申込み方法等については投資信託説明書(交付目論見書)および約款・規程集、弊社ホームページ(<http://www.728ofukuro.co.jp>)をご覧ください。投資については、ご自身でご判断ください。

浪花おふくろ投信株式会社 金融商品取引業者 近畿財務局(金商)第242号 社団法人投資信託協会会員





ひかりの
1年生
友達いっしょ
つくってね!



浪花おふくろ投信株式会社
代表取締役
(運用・財務担当)
中井 朱美

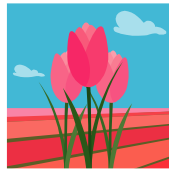
～ 経済的自立の行きつく先は！ ～

「1億円寄付」のニュース

4月10日の新聞に橋下知事の大ファンと名乗る大阪市在住の女性が、3月の中旬大阪府に1億円寄付したという記事が載っていました。「障害者のために使ってほしい」となんと現金1億円をリュックサックにつめて持参したということです。

このニュースを読んで、世の中不況のときに、すごいことする人がいると驚き、実にかっこいい！と素直に思いました。自分ならできるかと考えましたが、庶民感覚では桁違いの金額に思考停止になりました。(笑)

こんな話を耳にしますと、世の中まんざらでもない、ひとりうれしくなります。大阪大好きな私は、大阪の女性の思い切りのよさを誇らしく、元気パワーをもらいました。



本多静六氏のこと

この記事を読んでいて、思い出したのは、明治の林学博士、本多静六氏のことです。日比谷公園、明治神宮の森等を設計し、その功績から「公園の父」とも呼ばれ、学者として大いに活躍された人物です。また、巨万の富を築き、東大教授を定年後、財産のほとんどを公共事業に寄付されたことでも有名です。

80歳を過ぎ書かれた「私の財産告白」は、博士の自身の経済生活について包み隠さず記されたものです。昭和25年に出版された本ですが、今でも陳腐化するどころか、十分多くの人に影響を与える一冊だと思います。明治時代に東京帝国大学の名誉教授である著名な学者が、自身のお金のことについて語ることは、今では考えられないくらい勇気のいることであり、覚悟があったのだ感心しました。

貯蓄の王道

その著書「私の財産告白」の中で、「経済の自立がなければ、精神の自立はありえない」と考え、まず、4分の1天引き貯金法(最初に給料の4分の1を貯金し、あとの4分の3で生活すること)を例外をつくらず実践し、財産の基礎を作られたことは、とても興味深いことです。多くの人達は、生活費を使い余ったら貯金するという考え方をしているのではないのでしょうか。

ありがたいことに幼いころから、母におこずかいのうち、先に貯金をするようにいわれ、それが習慣になって、働きだしても、給料から先に貯金をして、残りですりくりすることがごく当たり前になっていました。そのおかげで、税理士事務所を独立するときも自分で資金をだすことができたのだと思います。

経済的自立の行きつく先は

現代社会を眺めてみますと、なんと誘惑の多いことでしょう。物があふれ、あの手この手で購買意欲をそそらせ、お金がないと手軽にキャッシングができるようになっていきます。まさに、欲しいものは先に買って、あとから支払う。このくりかえしでは、物欲は満たされても、財産形成には程遠いものです。目先の欲を律する最良の方法は、もっと大きな夢をもつことではないのでしょうか。

本多氏が何のために4分の1貯金法を実践したのか、それは、自分のやりたい研究を目いっぱいするために経済的に困らない状態を作る必要があると考えたからです。「職業の道楽化」という表現が出てきますが、まさに究極のぜいたく！といえるでしょう。仕事を生活のためにとらえるのではなく、道楽としてとらえれば、やりたいことは何か、めざすべきことは何か、わくわくすることでしょう！

このレポートは、浪花おふくろ投信からの情報提供を目的として浪花おふくろ投信が作成したものです。このレポートに記載されたグラフ、図表、数値、経済見通しその他のいかなる内容も作成日時点のものであり、将来の運用成果を示唆あるいは保証するものではありません。浪花おふくろファンドにかかるリスク、コストについての詳細、お申込み方法等については投資信託説明書(交付目録見書)および約款・規程集、弊社ホームページ(<http://www.728ofukuro.co.jp>)をご覧ください。投資については、ご自身でご判断ください。

浪花おふくろ投信株式会社 金融商品取引業者 近畿財務局(金商)第242号 社団法人投資信託協会会員





ひかりの
1年生
友達いっしょ
つくてね!

浪花おふくろ投信発 おふくろ便り vol.8

2009.4.15

大阪市中央区内本町 1-1-8
7F 770 201 〒540-0026
06-4790-6200
浪花おふくろ投信株式会社

おふくろ目線で企業を watching

～どんな会社に投資しているのか、もっともっと知りたい!～

組入れファンドの月次報告書より抜粋してみました

第8回は「信越化学工業」です

～TMA 長期投資ファンドの月次報告より～



「おふくろファンド」は
組入れファンドを通して
信越化学工業に投資しており
ます

ファンドマネージャー・コメント

TMA 長期投資ファンドは、投資先の企業が「どんな会社なのか?」という、受益者の皆さんの疑問に答えるために、主たる投資先企業を紹介しています。TMA 長期投資ファンドが、どのように投資先企業に魅力を感じているかという点を紹介することで、受益者の皆さんが、よりよく当ファンドの投資姿勢を納得していただけたら幸いです。なお、下記コメントはTMA 長期投資ファンドの基準日('09.3.31)現在の組入れ銘柄の紹介であり、将来変更する可能性があります。また、特定の銘柄の投資適性を目的として作成したものではありません。

信越化学工業は、日本を代表する化学素材メーカーであり、主にビニルパイプに使われる塩化ビニル樹脂や、300mmシリコンウェハーなど半導体シリコンの生産で世界シェア1位となっているグローバル企業です。私たちの生活を支えるさまざまな製品の素材を提供している、縁の下の力持ちのような企業でもあります。なんといっても、信越化学工業は、経営者である金川千尋社長の経営手腕の優位性が高く、さらにその経営手腕を実現化する従業員のDNAを評価することができます。今回は、この金川社長の経営を表現する際に、適した言葉として孫子の兵法を示した上で、それに沿って信越化学工業という会社を紹介しましょう。

その兵法とは、「兵は詐を以て立ち、利を以て動き、分合を以て変を為す者なり」という言葉です。この言葉は、現代風に言うならば「戦争は敵の裏をかくことを中心とし、利のあるところに従って行動し、分散や集合で変化の形をとっていくものである」という意味になりますが、企業経営に読み替えるならば「ビジネスは、他社が眼をつけていないところに着眼して一歩早めの行動を常とするべきである。そして、その事業領域は、利益を創出する可能性を基準に選択し、事業ポートフォリオ(事業の組み合わせ)は経済環境に応じて柔軟に集中化と分散化を図るべき」となるでしょう。

まず、他社の着眼と異なるという点は、経済環境の変化に一喜一憂するのではなく、経済環境変化に対する一歩早目の対応をするということです。まさに「楽観に酔いしれて設備投資を積極化している他社に先駆けて、次の景気後退に備えて守りを固め、逆に悲観に沈み不況期にこそ、次なる好況に備えて積極的な対応をする」という姿勢といえるでしょう。この積極性を発揮するためには、「ものづくり」だけに偏った体制では、企業価値を創出していくことができない点は自明です。企業体として、研究開発を利益につなげていく仕組みづくりが求められます。責任と権限が集中する金川社長は、トップダウンで、こ

の仕組みづくりに注力しているのです。このことは、イノベーション(技術革新)とインベンションは異なるという言葉で表現することが可能です。新規の事業開拓のためには、研究開発によるインベンションが必要です。しかし、インベンションがあっても、多くの競合相手がいる中で優位性の確保、設備投資のための資金計画、そして、どこで、いつ、どのように事業展開を図るかという判断がなければ、利益を生む仕組みとしてのイノベーションにはつながりません。素晴らしい研究開発も、優れた経営が仕組みづくりをしなければ、ビジネスモデルとしてのイノベーションにはならないわけです。このインベンションをイノベーションに変える経営力が、金川社長をはじめとする信越化学のトップマネジメントおよび従業員のDNAとして存在している点は、持続的な成長のカギとなっているわけです。

次に「利のあるところに従って行動し」とは、経済環境の変化を読みながら、有効な事業領域への注力度合いを高める柔軟性に優れているということを意味するでしょう。他の総合化学会社とは異なり、事業領域をバランスよく絞り込むことで、多分野の化学製品に手を広げ過ぎていないため、強みのある領域に経営資源を集中することができるのです。これは、歴史的に見ると、財閥系の化学企業の場合には、日本の産業界の望み基礎素材を満遍なく提供する必要があったのに対して、その立地の違いから事業領域を選択し、合理的にバランスよく配置することが可能であったからとも言えます。

最後に「分散や集合で変化の形をとっていく」とは、事業ポートフォリオの分散と、経済環境によっては特定事業分野への集中度合いを高めるということを意味します。具体的には、金川社長が事業報告書の事業ポートフォリオを活用し、景気変動に左右されにくい体質を構築するということです。塩化ビニル樹脂などで長期的な顧客とのリレーションシップを図ることで、安定成長分野として堅牢な収益体質を築きつつ、半導体シリコン等の高成長分野への積極性も維持するという攻めのツールを持つことで、経済環境の変化に応じて事業ポートフォリオを柔軟に組み替えることができるのです。これが、景気変動の影響を受けやすい化学企業にあって、安定的に利益が成長している数少ない企業の一つとしてのステータスを確立することに貢献しているといえるでしょう。企業業績を表す一株当たり利益(EPS)の変動率が、他の化学企業と比較して突出して安定する体制を構築しているのです。



参考資料 第124期～第131期 事業報告書

このレポートは、浪花おふくろ投信からの情報提供を目的として浪花おふくろ投信が作成したものです。このレポートに記載されたグラフ、図表、数値、経済見通しその他のいかなる内容も作成日時点のものであり、将来の運用成果を示唆あるいは保証するものではありません。浪花おふくろファンドにかかるリスク、コストについての詳細、お申込み方法等については投資信託説明書(交付目論見書)および約款・規程集、弊社ホームページ(<http://www.728ofukuro.co.jp>)をご覧ください。投資については、ご自身でご判断ください。

浪花おふくろ投信株式会社 金融商品取引業者 近畿財務局(金商)第242号 社団法人投資信託協会会員





ひかりの
1年生
友達いっしょ
つくってね!

てっちゃん、来たる



本日から、新しい仲間が増えました。
浪花おふくろファンドの運用を担当して頂く
久保田徹郎さんです！着いて早々の一言ご挨拶です。

5月21日午後6時半から8時半、大阪市中央
公会堂展示室「なにわで咲かそう！長期投資の輪！
で、てっちゃんはセミナーデビューする予定です。

また、4月30日に作成予定の月次レポートで
は、お客さまに向けて、きちんとしたご挨拶を
させていただきますので、どうかよろしく
お願いいたします。



< てっちゃんからのご挨拶 >

あれよあれよという間に話が進みまして、25年前に
新大阪に降り立ち淀屋橋で一時間過ごしただけの未知
の世界、大阪にやっ来てまいりました、てっちゃんこと、
久保田徹郎であります。

このたび縁あって、浪花おふくろ投信でファンドの
運用を担当することになりました。皆様と手を携えて
働けることを本当に光栄に思っています。どうぞよろ
しくお願い致します。



「ねえ、知ってはる？」

～ 生活に役立つミニコラム ～



弊社主催ライフプランセミナーの内容の一部をコラムにしました。

夫婦共働きで子育てしている家庭の保険の見直し (石津)

妻に万一のことがあったら、父子家庭は悲惨!?

保険の見直しといえば、子が生まれたとか結婚する
とか、人生の節目が多いもの。
特に、夫婦共働き家庭の場合、子どもが生まれたら
妻の保険は見直した方がいいかもしれません。



それは、公的年金は母子家庭に給付が厚く、
父子家庭には給付が薄いからです。

なぜ？

遺族基礎年金は、父子家庭では支給停止になるから！



ところで、遺族基礎年金って何？

国民年金から支払われる遺族年金のこと。
もともと養育費として支払われるので、子(18
歳の年度末までの子=イメージとしては高校
を卒業する3月末)がいない妻には支給されま
せん。3人兄弟の場合、長男が18歳年度末を迎
えれば、翌4月分からは二男と三男を対象とし
て支給額は減額になります。(左表参照)

<子のいる妻が受け取れる遺族基礎年金の年金額>平成21年度価格

子の数	基本額	加算額	合計	月額目安
1人	792,100円	227,900円	1,020,000円	85,000円
2人	792,100円	455,800円	1,247,900円	103,991円
3人	792,100円	531,700円	1,323,800円	110,316円

4人以上いる場合は、3人の額に1人増えるごとに75,900円が加算される

このレポートは、浪花おふくろ投信からの情報提供を目的として浪花おふくろ投信が作成したものです。このレポートに
記載されたグラフ、図表、数値、経済見通しその他のいかなる内容も作成日時点のものであり、将来の運用成果を示唆あ
るいは保証するものではありません。浪花おふくろファンドにかかるリスク、コストについての詳細、お申込み方法等
については投資信託説明書(交付目論見書)および約款・規程集、弊社ホームページ(<http://www.728ofukuro.co.jp>)をご
覧ください。投資については、ご自身でご判断ください。

浪花おふくろ投信株式会社 金融商品取引業者 近畿財務局(金商)第242号 社団法人投資信託協会会員

